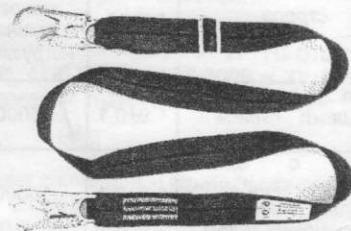




Ярославский ЭМЗ

ISO 9001:2008

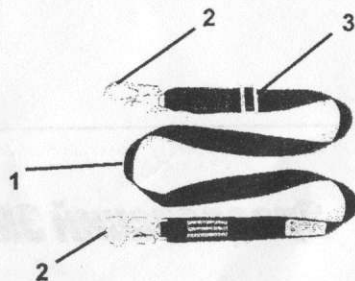
ЕАС



**СТРОП
ИЗ ПОЛИЭФИРНОЙ ЛЕНТЫ**

ПАСПОРТ

Адрес изготовителя:
150029, г. Ярославль, Промзона,
ул. Декабристов, 14
тел/факс: (4852) 32-67-35, 32-72-63
e-mail: main@emzivi.ru,
siz@emzivi.ru



1. НАЗНАЧЕНИЕ И ТЕХНИЧЕСКАЯ ХАРАКТЕРИСТИКА

Строп из полиэфирной ленты предназначен для обеспечения безопасности при работе на высоте.

Строп используется как часть комплекта снаряжения индивидуальной защиты.

Перед началом использования следует внимательно прочитать инструкции по каждой комплектующей системе защиты.

Строп выпускается в двух исполнениях.

Техническая характеристика

Обозначение	Наименование стропа	Макс. длина, м	Статическая разрывная нагрузка, Н	Масса кг, не более
СЛ-21	Строп с двумя большими карабинами	1,9±0,1	15000	0,9
СЛ-31	Строп с одним большим карабином и одним большим с увеличенным зевом	1,9±0,1	15000	1,1

Стропы СЛ-21 и СЛ-31 должны использоваться вместе с удерживающей системой.

Не предназначены для использования с целью страховки при падении.

Стропы могут эксплуатироваться в помещении и на открытом воздухе при температуре окружающей среды плюс 50 до минус 50°C и не должны подвергаться воздействию агрессивных сред (кислота, щелочь, масла и т.д.).

Стропы из полиэфирной ленты не предназначены для работ, связанных с огнем.

2. СОСТАВ ИЗДЕЛИЯ, КОМПЛЕКТ ПОСТАВКИ

Строп из полиэфирной ленты (1), с закрепленными на концах двумя карабинами (2) и регулятором длины типа перепускной планки (3).

Комплект поставки:

- строп - 1 шт.,
- паспорт - 1 шт.

3. УКАЗАНИЕ МЕР БЕЗОПАСНОСТИ

Внимательно ознакомьтесь с инструкцией. Использование средств защиты должно осуществляться должным образом, обученным и компетентным персоналом или непосредственно находиться под компетентным надзором. К работе на высоте допускаются пользователи не моложе 18 лет, прошедшие обучение согласно действующими отраслевыми нормами и правилами на предприятии, имеющие допуск к данным работам.

При работе с поясом, необходимо закреплять строп и регулировать его длину таким образом, чтобы строп находился в натянутом состоянии, свободное передвижение ограничено не более чем до 0,6м. Анкерная точка закрепления стропа должна быть расположена на уровне талии или выше и иметь прочность не менее 15Кн. Во время использования старайтесь защитить изделие от острых выступов и углов, которые могут привести к дефектам изделия.

Перед выполнением работ пользователь должен убедиться, что имеющихся в его распоряжении СИЗ достаточно для выполнения поставленных задач.

Строп должен применяться строго по назначению и быть полностью укомплектованным.

4. ПРОВЕРКА БЕЗОПАСНОСТИ ИЗДЕЛИЯ

Перед началом использования необходимо тщательно осмотреть изделие, чтобы убедиться в его полной готовности к работе. Следует обратить особое внимание на отдельных устройствах:

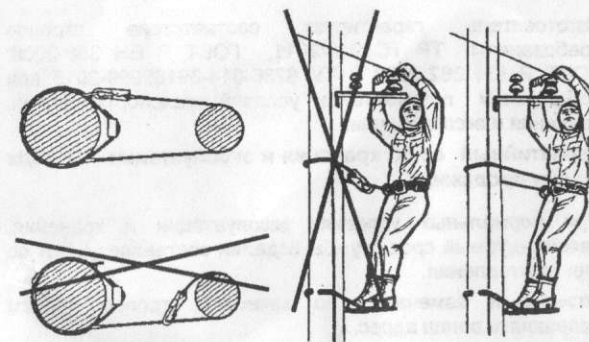
- в привязях: на застёжки, регулировочные элементы, ленты, швы, шлевки;
- стропах: на трос, зажимы, петли, коуши, соединители, регулировочные элементы, заплеты;
- в карабинах: на несущий корпус, заклепки, главную защелку, действие блокирующего механизма.

Удостовериться в том, что в отношении каждой детали изделия соблюдаются следующие рекомендации:

- металлические детали не должны иметь деформаций, трещин, коррозии;
- полиэфирный канат не должен иметь надрезов, разрывов, прожогов, промасливания и других дефектов, снижающих прочность;
- тканые элементы не должны иметь надрезов, разрывов ткани и ниток, прожогов, промасливания и других дефектов, снижающих прочность;
- карабины стропа должны открываться и закрываться свободно, без заеданий.

Строп должен быть изъят из эксплуатации если:

- есть сомнения в пригодности изделия при визуальной проверке;
- строп подвергался динамическим нагрузкам;
- при повреждении любой из деталей стропа.



Запрещается закрепляться методом завязывания стропа вокруг конструкции.

5. ТЕХОБСЛУЖИВАНИЕ

Запрещается проводить разборку и самостоятельный ремонт стропа, вносить изменения в конструкцию или нарушать установленную комплектацию компонентов.

В случае загрязнения допускается обработка стропа нейтральным моющим средством. Строп тщательно промыть в проточной воде и просушить вдали от любых источников нагревания.

Перед выдачей в эксплуатацию и через каждые 6 месяцев изделие должно проходить проверку на отсутствие дефектов и на соответствие требованиям, указанным в паспорте. Эта проверка должна проводиться компетентным специалистом, ответственным за организацию безопасности при проведении высотных работ на предприятии.

Изделие должно быть изъято из эксплуатации при обнаружении дефектов (см. п.4).

6. ТРАНСПОРТИРОВАНИЕ И ХРАНЕНИЕ

Стропа должны транспортироваться в условиях, исключающих попадание влаги.

Хранить стропа следует в хорошо вентилируемом сухом помещении в подвешенном состоянии или разложенными на полках в один ряд. Помещение должно быть защищено от прямого попадания солнечных лучей, резких перепадов температур.

Запрещается хранение стропов рядом с тепло выделяющими приборами, кислотами, щелочами, маслами, бензином, растворителем.

